

ÚDAJE K 31.12. 2009

ZVEŘEJŇOVANÉ PODLE VYHLÁŠKY 123/2007 Sb.

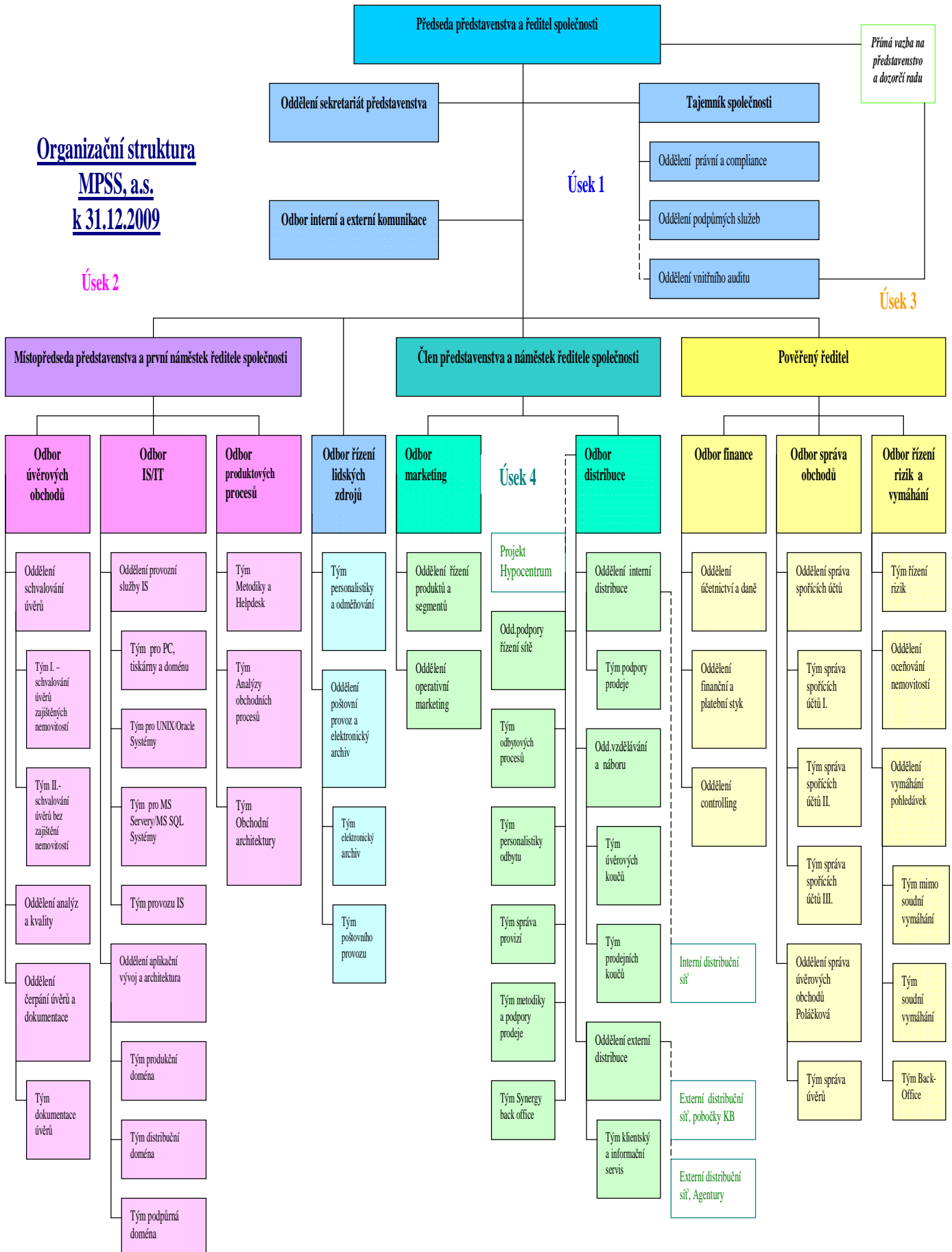
DNE 29. 04. 2010

1. ÚDAJE O POVINNÉ OSOBĚ

- a)**
Obchodní firma: **Modrá pyramida stavební spořitelna, a.s.**
Právní forma: **akciová společnost**
Sídlo: **Bělehradská 128, čp. 222, PSČ 120 21, Praha 2**
Identifikační číslo: **60 19 28 52**
- b)**
Datum zápisu do obchodního rejstříku (OR): **9. 12. 1993 u Městského soudu v Praze, oddíl B, vložka 2281**
Datum zápisu poslední změny do OR: **24. 11. 2009**
zápis člena a předsedy dozorčí rady Henri Bonneta
- c)**
Výše základního kapitálu zapsaná v OR: **500 000 000,-- Kč**
- d)**
Výše splaceného základního kapitálu: **500 000 000,-- Kč**
- e)**
Akcie: **5 000 kusů zaknihovaných akcií na jméno ve jmenovité hodnotě 100 000 Kč za jednu akcii**
- f)**
Nabytí vlastních akcií: **netýká se společnosti**
- g)**
Zvýšení základního kapitálu: **základní kapitál nebyl od posledního uveřejnění zvýšen**

Organizační struktura

MPSS, a.s.
k 31.12.2009



i) VEDENÍ POVINNÉ OSOBY:

DOZORČÍ RADA

Henri Bonnet, předseda dozorčí rady (člen a předseda od 11.9.2009)

Henri Bonnet se narodil v roce 1949 a vystudoval práva na Univerzitě Poitiers. V rámci skupiny Société Générale zastával celou řadu funkcí, mimo jiné působil v její mezinárodní síti (Jižní Korea, Brazílie, Německo) a také v divizi podnikového bankovníctví. V roce 1997 byl jmenován ředitelem zastoupení v Německu a od roku 2001 zastával funkci výkonného viceprezidenta a zástupce vedoucího divize Speciální finanční služby v Société Générale. Představenstvo KB zvolilo s účinností od 10. září 2009 pana Henriho Bonneta předsedou představenstva a generálním ředitelem Komerční banky. Pan Bonnet bude i nadále členem řídicího výboru skupiny Société Générale (Group's Management Committee).

Členství v orgánech jiných společností:

- ESSOX,s.r.o., IČ26764652, Senovážné nám. 231/7,37001 České Budějovice
- Komerční pojišťovna, Karolinská 1/650, 186 00 Praha 8; IČ 63998017
- Česká bankovní asociace, Vodičkova 30, 110 00 Praha 1

Ing. Peter Palečka, místopředseda dozorčí rady (od 2. dubna 2008), člen dozorčí rady (od 17. listopadu 2006)

Absolvent Vysoké školy ekonomické v Bratislavě. Od roku 1982 do roku 1988 působil v organizacích zahraničního obchodu. Od roku 1989 do roku 1992 pracoval na federálním ministerstvu zahraničního obchodu ČSFR. V letech 1992 až 1994 působil jako stálý představitel České republiky při Všeobecné dohodě o clech a obchodu (GATT), od roku 1995 do roku 1998 pak jako stálý představitel ČR při Světové obchodní organizaci (WTO). Od roku 1998 pracuje v Komerční bance, přičemž od roku 1999 v představenstvu Komerční banky, a.s.

Členství v orgánech jiných společností:

- Výbor Francouzsko-české obchodní komory v České republice, ICO 64572358, Pobřežní 3, 186 00 Praha 8

Patrice Taillandier-Thomas, člen dozorčí rady (od 1. února 2008)

Absolvent vysoké školy Institut d'Etudes Politiques v oborech práva a ekonomie. Od roku 1983 pracoval v Société Générale v útvaru Inspection Générale jako inspektor, kde měl na starost především globální audit domácích a mezinárodních sítí. V roce 1991 byl jmenován do funkce náměstka ředitele (Senior Vice President) pobočky SG pro velké podniky v Paříži. V letech 1996-2000 se zabýval zejména strategií a rozvojem bankovních služeb a novými platebními prostředky. V letech 2000 – 2004, se stal zástupcem ředitele útvaru Card Activity a ředitelem útvaru E-business. Od roku 2003 zastával funkci předsedy GIE Service Purchasing - mezibankovní skupiny, která se zabývala řízením a rozvojem platebních karet VISA ve Francii. Ve své předešlé pozici řídil projekt BASEL II. Od února 2008 působí v představenstvu Komerční banky, a.s..

Členství v orgánech jiných společností:

- Bastion European Investments, S. A.,Place du Champ de Mars 5, 1050 Brussels

Ing. Tomáš Tomiczek, člen dozorčí rady (od 8. prosince 2009)

Absolvent Vysoké školy ekonomické v Praze, fakulta Financí a účetnictví. V letech 1997 - 2007 pracoval v investičním bankovníctví a v oblasti "private equity" investic v Praze a Londýně. V letech 2001 - 2007 se podílel na restrukturalizaci telekomunikační společnosti, včetně definice jejího nového strategického zaměření. Pro Komerční banku pracuje od října 2007 jako zástupce ředitele pro strategii a finance.

Členství v orgánech jiných společností:

- Protos, uzavřený investiční fond, a.s., IČ 27919871, Dlouhá 34, čp. 713, 110 15 Praha 1, předseda dozorčí rady

Ing. Milan Orkáč, člen dozorčí rady volený zaměstnanci společnosti (od 15. prosince 2006)

Je absolventem Vysoké školy báňské, fakulty ekonomické v Ostravě, kde vystudoval obor ekonomika průmyslu. V období let 1981 - 1996 pracoval v různých ekonomických funkcích v průmyslové sféře a absolvoval postgraduální studium na Univerzitě J. E. Purkyně v Brně, právnické fakultě. V Modré pyramidě stavební spořitelně, a.s. působí od roku 1996 postupně ve funkci vedoucího týmu oddělení úvěrů, vedoucí oddělení správy ohrožených úvěrů, manažer úvěrových rizik.

Členství v orgánech jiných společností – žádné

JUDr. Josef Květoň, člen dozorčí rady volený zaměstnanci společnosti (od 19. dubna 2007)

Je absolventem Právnické fakulty UK v Praze, kde absolvoval i rigorózní zkoušku a následně absolvoval postgraduální studium zaměřené na hospodářské a obchodní právo. V letech 1980 – 1994 pracoval jako právník v podnikové sféře. V roce 1994 nastoupil do Modré pyramidy stavební spořitelny jako právník a v současné době vykonává funkci vedoucího právního oddělení.

Členství v orgánech jiných společností – žádné

PŘEDSTAVENSTVO

André Léger, předseda představenstva (od 17. listopadu 2006, ukončení funkce k 31.12.2009)

Je absolventem Institutu politických studií v Bordeaux. Od roku 2001 zastával funkci výkonného ředitele pro marketing v Komerční bance, a.s. Má dlouholeté zkušenosti v oblasti mezinárodních financí. Působil v Sociétés Générale jako ředitel segmentu „malé podniky“, jako ředitel lidských zdrojů pro mezinárodní síť, jako obchodní regionální manažer pro severní Francii, jako bankovní poradce pro velké evropské nadnárodní podniky a jako výkonný ředitel pobočky ve Frankfurtu nad Mohanem v SRN. Do 16. listopadu 2006 vykonával funkci předsedy dozorčí rady Modré pyramidy. Od 17. listopadu 2006 je předsedou představenstva a ředitelem Modré pyramidy stavební spořitelny, a.s. Do jeho přímé působnosti patří oblast řízení lidských zdrojů, interní a externí komunikace, vnitřního auditu a útvarů kancelář představenstva a tajemník společnosti.

Členství v orgánech jiných společností:

- žádné

Ing. Libor Löfler, místopředseda představenstva (od 1. prosince 2006)

Je absolventem Vysoké školy ekonomické v Praze, fakulty národohospodářské, obor finance a úvěr. V bankovníctví působí od roku 1988. V Komerční bance zastával od roku 1999 různé manažerské pozice v oblasti financí, finančního řízení, řízení skupiny a strategie; naposledy zastával současně pozice ředitele pro finanční řízení a zástupce finančního ředitele. Od 1. prosince 2006 vykonává funkci místopředsedy představenstva a prvního náměstka ředitele Modré pyramidy stavební spořitelny. Do jeho přímé řídicí působnosti patří oblast řízení úvěrových obchodů, řízení produktových procesů a informačních systémů.

Členství v orgánech jiných společností:

- Asociace českých stavebních spořitelů, Vodičkova 30, 110 00 Praha 1, druhý místopředseda prezidia
- Fond pojištění vkladů, člen správní rady, Růžová 15, Praha 1
- Bytové družstvo nájemníků (UND 524), U nových domů I 524, 140 00 Praha 4

Ing. Miroslav Hiršl, člen představenstva (od 25.11.2008)

Absolvent Vysoké školy ekonomické v Praze, fakulty mezinárodních vztahů a postgraduálního studia Graduate School of Banking (Boulder, Colorado, USA). Od svého nástupu do Komerční banky v roce 1996 zastával celou řadu obchodních a manažerských pozic v distribuční síti, v roce 2004 poté přešel na pozici vedoucího podpory prodeje pro retail v centrále Komerční banky, a.s.. Od roku 2006 pak, již v Modré pyramidě stavební spořitelně, řídil rozvoj obchodních synergií s ostatními členy finanční skupiny KB. Od konce roku 2008 zastává funkci člena představenstva a náměstka ředitele Modré pyramidy stavební spořitelny. Do jeho přímé řídicí působnosti patří oblast obchodu a marketingu.

Členství v orgánech jiných společností:

- Nadace Komerční banky a.s. - Jistota, Na Příkopě 33, 114 07 Praha 1, předseda dozorčí rady,
- Akademie múzických umění v Praze, Malostranské náměstí 12, 118 00 Praha 1, člen správní rady

DALŠÍ VEDOUcí ZAMĚSTNANCI BANKY

Ing. Aleš Mašanský, obchodní ředitel odboru distribuce (od 1.12.2006)

Absolvent České zemědělské univerzity, obor provoz a ekonomika. Praxe v bankovníctví od roku 2000 v různých manažerských pozicích v oblasti odbytu. V Modré pyramidě stavební spořitelně působil od 1.3.2006 jako regionální ředitel.

Členství v orgánech jiných společností – žádné

Ing. Zdeněk Doboš, ředitel odboru marketingu (od 1.12.2009)

Absolvent České zemědělské univerzity (2001), obor Provoz a Ekonomika. Praxe v bankovníctví od roku 2000 ve společnosti Erste Bank Sparkassen (CR), a.s. V letech 2001-2007 působil v Komerční bance, a.s., na pozici Head Financial Analyst. V Modré pyramidě stavební spořitelně, a.s. působil od r.2007 jako vedoucí oddělení Řízení produktů a segmentů.

Členství v orgánech jiných společností – žádné.

Libor Cettl, ředitel odboru úvěrových obchodů (od 1.8.2009)

Absolvent Střední odborné školy v Neratovicích, obor chemik operátor, zaměření na průmyslovou chemii. Praxe v bankovním sektoru od roku 1995, v úvěrové oblasti od roku 1998, od roku 2002 praxe na různých manažerských pozicích v oblasti úvěrových obchodů v Modré pyramidě stavební spořitelně, a.s.

Členství v orgánech jiných společností – žádné

Ing. David Barczy, MBA, ředitel odboru informačních systémů (od 1.3.2007)

Absolvent Ekonomické univerzity v Bratislavě, obor zahraniční obchod a CMC/DePaul MBA, DePaul University, Charles H. Kellstadt Graduate School of Business (Chicago, USA). Praxe v informačních technologiích od roku 2001 v různých manažerských pozicích. V Komerční bance, a.s. působil od 1.6.2003 jako projektový manažer.

Členství v orgánech jiných společností – žádné

PhDr. Hana Vaněčková, ředitelka externí a interní komunikace (od 1.4.2006)

Absolventka Fakulty žurnalistiky Univerzity Karlovy. Praxe v bankovním sektoru od roku 1996.

Členství v orgánech jiných společností – žádné

Dana **Dekojová, Bc.**, ředitelka odboru řízení lidských zdrojů (od 1.1.2007)

Absolventka Ekonomické fakulty Univerzity J. E. Purkyně, zaměřená na management lidských zdrojů. Od roku 1990 působí v bankovníctví, v různých manažerských pozicích především z oblasti lidských zdrojů, ale i v distribuční síti a podpůrných službách.

Členství v orgánech jiných společností – žádné

Ing. Jiří Žaba, ředitel odboru produktových procesů (od 1.5.2007)

Absolvent Vysoké školy ekonomické, obor automatizované systémy řízení v ekonomice. Praxe v bankovníctví od roku 1987 a od roku 1990 v různých vedoucích a manažerských pozicích v oblasti informačních technologií, obchodu, distribuce a elektronického bankovníctví v Komerční bance, a.s.

Členství v orgánech jiných společností – žádné

Ing. Jiří Votrubec, ředitel odboru finance (od 1.10.2007), pověřený ředitel úseku 3 - oblast financí, řízení rizik a vymáhání a správy obchodů (od 1.9.2009)

Absolvent FEL ČVUT, postgraduálního studia bankovníctví VŠE a řady kurzů a stáží včetně zahraničních. Od roku 1992 různé vedoucí pozice v bankovníctví v oblasti řízení rizik, řízení aktiv a pasiv, controllingu, finančního řízení a managementu.

Členství v orgánech jiných společností – žádné

Mgr. Jan Žižka, tajemník společnosti (od 1.8.2008)

Absolvent Právnické fakulty Univerzity Karlovy v Praze a řady kurzů včetně zahraničních. Praxe v bankovníctví od roku 1997, od roku 2000 na pozici právník a vedoucí compliance. Od roku 2004 zastával pozici Senior legal advisor pro Top korporátní klientelu v Komerční bance, a.s.

Členství v orgánech jiných společností – žádné

Ing. Jiří Koníř, vedoucí oddělení vnitřního auditu (od 1.7.2005)

Absolvent Vysoké školy ekonomické v Praze, obor řízení a řady kurzů včetně zahraničních. Dlouholetá praxe na různých vedoucích pozicích v oblastech řízení informačních systémů, organizace a řízení, řízení pobočkové sítě. Praxe v bankovním sektoru od roku 1991. Od 22.3. 2005 pověřen v MPSS, a.s. řízením vnitřního auditu.

Členství v orgánech jiných společností – žádné

Ing. Mgr. Petr Strnad, ředitel odboru řízení rizik a vymáhání (od 1.9.2009)

Absolvent Vysoké školy ekonomické, studijního programu Mezinárodní ekonomické vztahy a Matematicko-fyzikální fakulty Univerzity Karlovy, obor Finanční a pojistná matematika. Praxe v bankovníctví od roku 2000 v různých vedoucích pozicích v oblasti řízení rizik a finančního řízení.

Členství v orgánech jiných společností – žádné

Ing. Vlastimil Novák, MBA, ředitel odboru správa obchodů (od 7.1.2008)

Absolvent Vysoké školy báňské v Ostravě, fakulta ekonomická, obor systémové inženýrství a absolvent postgraduálního studia podle programu Nottingham Trent University vyučovaném na Brno Business School. Absolvoval řadu odborných kurzů a stáží. Praxe v bankovníctví od roku 1994 na různých vedoucích pozicích. V letech 1999-2002 působil v poradenské společnosti Deloitte & Touche, kde se účastnil řady projektů pro finanční instituce v ČR a SR zaměřené na optimalizaci prodejních procesů, řízení rizik a zavádění elektronických distribučních kanálů.

Členství v orgánech jiných společností - žádné

Souhrnná výše úvěrů poskytnutých bankou členům dozorčí rady, členům představenstva a vrcholného vedení banky:
3 105 tis. Kč.

Banka nevydala žádné záruky za členy dozorčí rady, členy představenstva a členy vrcholného vedení banky.

2. ÚDAJE O SLOŽENÍ AKCIONÁŘŮ

Obchodní firma:

Právní forma:

Sídlo:

Výše podílu na hlasovacích právech:

Komerční banka, a.s.

akciová společnost

Na Příkopě 33, Praha 1, Česká republika

100 % (5 000 kusů akcií)

3. ÚDAJE O STRUKTUŘE KONSOLIDAČNÍHO CELKU, JEHOŽ JE BANKA SOUČÁSTÍ

a) **Komerční banka, a.s., Praha, Česká republika (podíl na MPSS 100 %)**

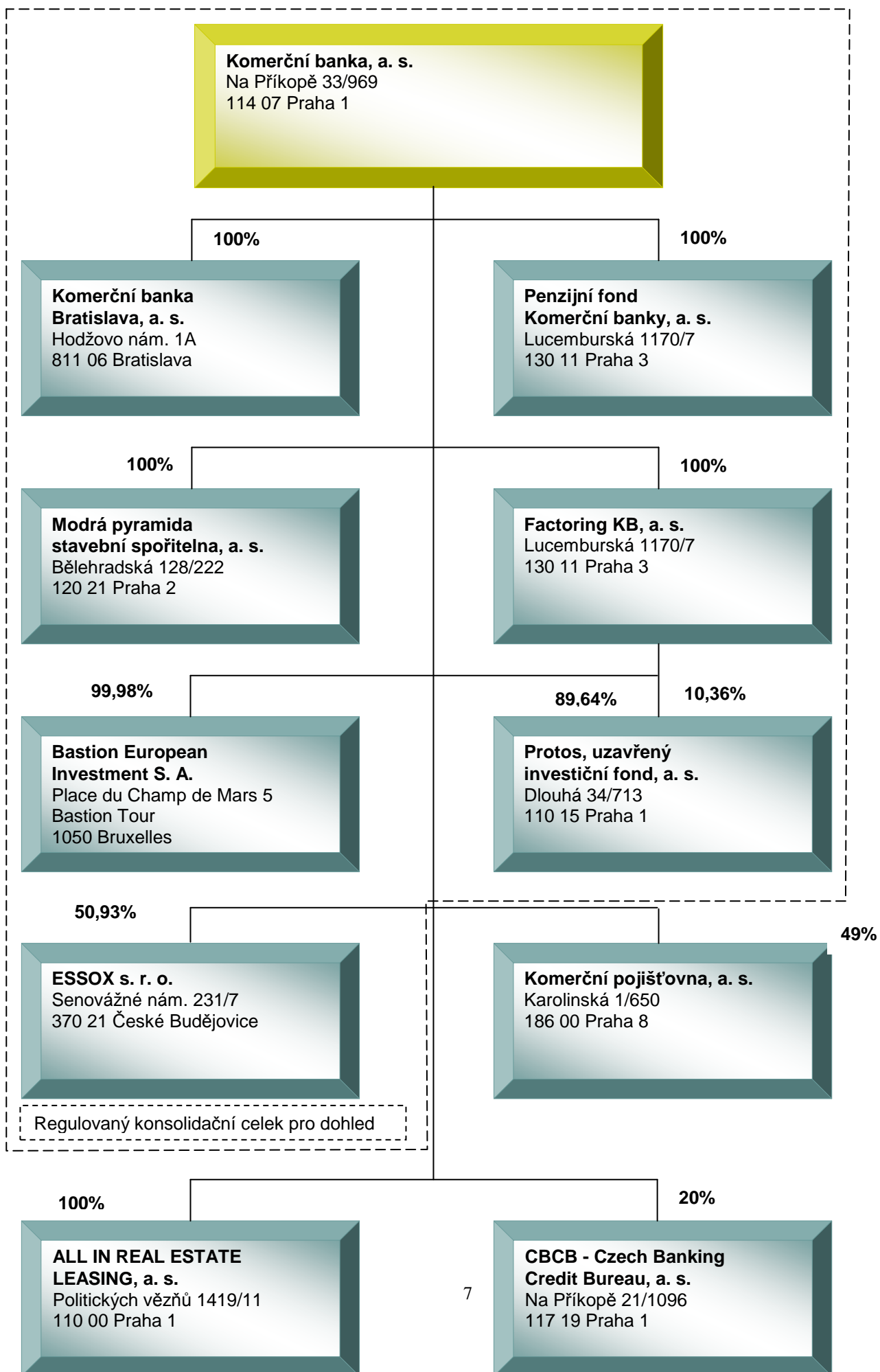
- Komerční banka Bratislava, a.s., Bratislava, Slovenská republika (100 %)
- Penzijní fond Komerční banky, a.s., Praha, Česká republika (100 %)
- Faktoring KB, a.s., Praha, Česká republika (100 %)
- Modrá pyramida stavební spořitelna, a.s., Praha, Česká republika (100 %)
- Bastion European Investment S.A., Belgie (99,98 %)
- ESSOX, s.r.o. České Budějovice, Česká republika (50,93 %)
- PROTOS, uzavřený investiční fond, a.s., Praha, Česká republika (89,64 %)

Ovládající osobou ve vztahu k Modré pyramidě stavební spořitelně je Komerční banka, a.s.

| | | |
|--|-------------------------|--------------------|
| 1. | | |
| Obchodní firma: | Komerční banka, a.s. | |
| Právní forma: | akciová společnost | |
| Sídlo: | Na Příkopě 33, Praha 1 | |
| 2. | | |
| Podíl na základním kapitálu: | 100 % (5 000 ks akcií). | |
| 3. | | |
| Podíl na hlasovacích právech: | 100 % | |
| 4. | | |
| Jiný způsob ovládnání: | ne | |
| 5. | | |
| Souhrnná výše pohledávek: | 7 567 tis. Kč | |
| Souhrnná výše závazků: | 552 367 tis. Kč | |
| 6. | | |
| Souhrnná výše cenných papírů emitovaných ovládající osobou v aktivech banky: | | 11 725 487 tis. Kč |
| 7. | | |
| Souhrnná výše záruk vydaných za ovládající osobou: | 0 | |
| Souhrnná výše záruk přijatých od ovládající osoby: | 0 | |

b) Modrá pyramida stavební spořitelna, a.s., nevykonává kontrolu nad žádnou právnickou osobou.

c) Grafické znázornění konsolidačního celku, jehož členem je banka



4. INFORMACE O ČINNOSTECH BANKY

a) Předmět činnosti zapsaný do obchodního rejstříku:

- Společnost je oprávněna:

k výkonu činností uvedených v zákoně č. 96/1993 Sb., o stavebním spoření a státní podpoře stavebního spoření, ve znění pozdějších předpisů (dále jen "zákon o stavebním spoření"), v § 1 písm.

a) přijímání vkladů od účastníků stavebního spoření v rozsahu

- přijímání vkladů v české měně od účastníků stavebního spoření

b) poskytování úvěrů účastníkům stavebního spoření v rozsahu

- poskytování úvěrů v české měně účastníkům stavebního spoření

c) poskytování příspěvku fyzickým osobám účastníkům stavebního spoření v rozsahu

- poskytování příspěvku v české měně fyzickým osobám účastníkům stavebního spoření

a k výkonu činností uvedených v zákoně o stavebním spoření v § 9 odst. 1 písmena

a) poskytování úvěrů osobám, jejichž výrobky a poskytované služby jsou určeny pro uspokojování bytových potřeb v rozsahu

- poskytování úvěrů v české měně osobám, jejichž výrobky a poskytované služby jsou určeny pro uspokojování bytových potřeb

b) přijímání vkladů od banky, zahraničních bank, poboček zahraničních bank, finančních institucí, zahraničních finančních institucí a poboček zahraničních finančních institucí

c) poskytování záruk za úvěry ze stavebního spoření, za úvěry poskytnuté podle § 5 odst. 5 zákona o stavebním spoření a za úvěry uvedené v § 9 odst. 1 písm. a) zákona o stavebním spoření v rozsahu

- poskytování záruk v české měně za úvěry ze stavebního spoření, za úvěry poskytnuté podle § 5 odst. 5 zákona o stavebním spoření a za úvěry uvedené v § 9 odst. 1 písm. a) zákona o stavebním spoření

d) obchodování na vlastní účet s hypotéčními zástavními listy a obdobnými produkty vydávanými členskými státy Organizace pro hospodářskou spolupráci a rozvoj

e) obchodování na vlastní účet s dluhopisy vydávanými Českou republikou, s dluhopisy, za které Česká republika převzala záruku, a s dluhopisy vydávanými Českou národní bankou

f) obchodování na vlastní účet s dluhopisy vydávanými členskými státy Organizace pro hospodářskou spolupráci a rozvoj, centrálními bankami, finančními institucemi těchto států, a bankami se sídlem v těchto státech, jakož i s dluhopisy, za které tyto státy převzaly záruku, a s dluhopisy vydávanými Evropskou investiční bankou, Nordic Investment Bank a Evropskou centrální bankou,

g) provádění platebního styku a jeho zúčtování v souvislosti s činností stavební spořitelny v rozsahu

- provádění platebního styku a jeho zúčtování v tuzemsku v souvislosti s činností stavební spořitelny

h) poskytování bankovních informací

i) uzavírání obchodů sloužících k zajištění proti měnovému a úrokovému riziku

j) výkon finančního makléřství

Zapsáno: 1.prosince 2008

b) Přehled činností skutečně vykonávaných:

Modrá pyramida vykonává všechny činnosti uvedené v předchozím odstavci kromě obchodování na vlastní účet s dluhopisy vydávanými členskými státy Organizace pro hospodářskou spolupráci a rozvoj, centrálními bankami a finančními institucemi těchto států, jakož i s dluhopisy, za které tyto státy převzaly záruku, a s dluhopisy vydávanými Evropskou investiční bankou, Nordic Investment Bank a Evropskou centrální bankou v KČ. Dosud také neuzavřela žádné deriváty - obchody sloužící k zajištění proti měnovému a úrokovému riziku.

c) Přehled činností, jejichž vykonávání nebo poskytování bylo ČNB omezeno nebo vyloučeno:

žádné

5. ÚDAJE O FINANČNÍ SITUACI BANKY

a) ROZVAHA

| | | | | 31. 12. 2009 | 30.09.2009 | 30.06.2009 | tis. Kč 31.03.2009 |
|------|---|----|--|-------------------|-------------------|-------------------|-----------------------|
| 1-14 | Aktiva celkem | 1 | | 76 062 079 | 73 437 844 | 71 854 237 | 70 906 969 |
| 1. | Pokladní hotovost a pohledávky vůči centrálním bankám | 2 | | 1 148 230 | 430 196 | 1 501 997 | 894 255 |
| | 1.1 Pokladní hotovost | 3 | | 0 | 0 | 84 | 103 |
| | 1.2 Pohledávky vůči centrálním bankám | 4 | | 1 148 230 | 430 196 | 1 501 912 | 894 152 |
| 2. | Finanční aktiva k obchodování | 5 | | 0 | 0 | 0 | 0 |
| | 2.1 Deriváty k obchodování s kladnou reálnou hodnotou | 6 | | 0 | 0 | 0 | 0 |
| | 2.2 Kapitálové nástroje k obchodování | 7 | | 0 | 0 | 0 | 0 |
| | 2.3 Dluhové cenné papíry k obchodování | 8 | | 0 | 0 | 0 | 0 |
| | 2.4 Pohledávky k obchodování | 9 | | 0 | 0 | 0 | 0 |
| | 2.5 Pohledávky k obchodování vůči úvěrovým institucím | 10 | | 0 | 0 | 0 | 0 |
| | 2.6 Pohledávky k obchodování vůči j. osobám než úvěr. institucím | 11 | | 0 | 0 | 0 | 0 |
| | 2.7 Ostatní pohledávky k obchod. sektorově nečleněné | 12 | | 0 | 0 | 0 | 0 |
| 3. | Finanční aktiva v reálné hodnotě výkaz. do zisku nebo ztráty | 13 | | 0 | 0 | 0 | 0 |
| | 3.1 Kapitálové nástroje v reálné hodnotě vykázané do Z/Z | 14 | | 0 | 0 | 0 | 0 |
| | 3.2 Dluhové cenné papíry v reálné hodnotě vykázané do Z/Z | 15 | | 0 | 0 | 0 | 0 |
| | 3.3 Pohledávky v reálné hodnotě vykázané do zisku nebo ztráty | 16 | | 0 | 0 | 0 | 0 |
| | 3.4 Pohledávky v reálné hodnotě vykázané do Z/Z vůči úvěr. inst. | 17 | | 0 | 0 | 0 | 0 |
| | 3.5 Pohledávky v RH vykázané do Z/Z vůči j.osobám než úvěr.inst. | 18 | | 0 | 0 | 0 | 0 |
| | 3.6 Ostatní pohledávky v RH vykázané do Z/Z sektorově nečleněné | 19 | | 0 | 0 | 0 | 0 |
| 4. | Realizovatelná finanční aktiva | 20 | | 16 039 864 | 15 940 337 | 15 594 896 | 15 381 827 |
| | 4.1 Kapitálové nástroje realizovatelné | 21 | | 0 | 0 | 0 | 0 |
| | 4.2 Dluhové cenné papíry realizovatelné | 22 | | 16 039 864 | 15 940 337 | 15 594 896 | 15 381 827 |
| | 4.3 Pohledávky realizovatelné | 23 | | 0 | 0 | 0 | 0 |
| | 4.4 Pohledávky realizovatelné vůči úvěrovým institucím | 24 | | 0 | 0 | 0 | 0 |
| | 4.5 Pohledávky realizovatelné vůči j.osobám než úvěr.institucím | 25 | | 0 | 0 | 0 | 0 |
| | 4.6 Ostatní pohledávky realizovatelné sektorově nečleněné | 26 | | 0 | 0 | 0 | 0 |

| | | | | | | |
|-----------|---|----|-------------------|-------------------|-------------------|-------------------|
| 5. | Úvěry a jiné pohledávky | 27 | 56 454 469 | 54 919 077 | 53 082 921 | 51 495 010 |
| | 5.1 Dluhové cenné papíry neobchodovatelné | 28 | 11 460 221 | 11 486 166 | 11 592 670 | 11 469 239 |
| | 5.2 Pohledávky | 29 | 44 994 248 | 43 432 911 | 41 490 251 | 40 025 771 |
| | 5.2.1 Pohledávky vůči úvěrovým institucím | 30 | 7 567 | 655 | 2 081 | 1 018 |
| | 5.2.2 Pohledávky vůči osobám jiným než úvěrovým institucím | 31 | 44 970 712 | 43 397 505 | 41 464 125 | 40 000 134 |
| | 5.2.3 Ostatní pohledávky sektorově nečleněné | 32 | 15 969 | 34 750 | 24 045 | 24 620 |
| 6. | Finanční investice držené do splatnosti | 33 | 0 | 0 | 0 | 0 |
| | 6.1 Dluhové cenné papíry držené do splatnosti | 34 | 0 | 0 | 0 | 0 |
| | 6.2 Pohledávky držené do splatnosti | 35 | 0 | 0 | 0 | 0 |
| | 6.3 Pohledávky držené do splatnosti vůči úvěrovým institucím | 36 | 0 | 0 | 0 | 0 |
| | 6.4 Pohledávky držené do splatnosti vůči j.osobám než úvěr.inst. | 37 | 0 | 0 | 0 | 0 |
| | 6.5 Ostatní pohledávky držené do splatnosti sektorově nečleněné | 38 | 0 | 0 | 0 | 0 |
| 7. | Zajišťovací deriváty s kladnou reálnou hodnotou | 39 | 0 | 0 | 0 | 0 |
| | 7.1 Zajišť. deriváty s kladnou RH - zajištění reálné hodnoty | 40 | 0 | 0 | 0 | 0 |
| | 7.2 Zajišť. deriváty s kladnou RH - zajištění peněžních toků | 41 | 0 | 0 | 0 | 0 |
| | 7.3 Zajišť.deriváty s kl.RH- zaj.čistých investic do zahr.jedn. | 42 | 0 | 0 | 0 | 0 |
| | 7.4 Zajišť.deriváty s kladnou RH-zajištění úrok.rizika - RH | 43 | 0 | 0 | 0 | 0 |
| | 7.5 Zajišť.deriváty s kladnou RH- zajištění úrok.rizika-pen.toky | 44 | 0 | 0 | 0 | 0 |
| 8. | Kladné změny reálné hodnoty portfolia zajišťovaných nástrojů | 45 | 0 | 0 | 0 | 0 |
| 9. | Hmotný majetek | 46 | 417 492 | 423 166 | 429 525 | 434 334 |
| | 9.1 Pozemky, budovy a zařízení | 47 | 385 671 | 388 933 | 391 457 | 393 199 |
| | 9.2 Investice do nemovitostí | 48 | 31 821 | 34 233 | 38 068 | 41 135 |
| 10. | Nehmotný majetek | 49 | 241 194 | 240 077 | 240 178 | 236 269 |
| | 10.1 Goodwill | 50 | 0 | 0 | 0 | 0 |
| | 10.2 Ostatní nehmotný majetek | 51 | 241 194 | 240 077 | 240 178 | 236 269 |
| 11. | Účasti v přidružených a ovládaných osobách a ve spol.podn. | 52 | 0 | 0 | 0 | 0 |
| 12. | Daňové pohledávky | 53 | 0 | 1 612 | 1 888 | 14 369 |
| | 12.1 Pohledávky ze splatné daně | 54 | 0 | 0 | 0 | 0 |
| | 12.2 Pohledávky z odložené daně | 55 | 0 | 1 612 | 1 888 | 14 369 |

| | | | | | | |
|-----|---|----|-----------|-----------|-----------|-----------|
| 13. | Ostatní aktiva | 56 | 1 760 830 | 1 483 378 | 1 002 833 | 2 450 906 |
| 14. | Neoběžná aktiva a vyřazované skupiny určené k prodeji | 57 | 0 | 0 | 0 | 0 |

| | | tis. Kč | | | | |
|-------------|--|------------|-------------------|-------------------|-------------------|-------------------|
| | | 31.12.2009 | 30.09.2009 | 30.06.2009 | 31.03.2009 | |
| 1-19 | Závazky a vlastní kapitál celkem | 1 | 76 062 079 | 73 437 844 | 71 854 237 | 70 906 969 |
| 1-11 | Závazky celkem | 2 | 71 847 910 | 69 598 173 | 68 387 266 | 67 774 467 |
| 1. | Vklady, úvěry a ostatní finanční závazky vůči centr. bankám | 3 | 0 | 0 | 0 | 0 |
| 2. | Finanční závazky k obchodování | 4 | 0 | 0 | 0 | 0 |
| | 2.1 Deriváty k obchodování se zápornou reálnou hodnotou | 5 | 0 | 0 | 0 | 0 |
| | 2.2 Závazky z krátkých prodejů | 6 | 0 | 0 | 0 | 0 |
| | 2.3 Vklady, úvěry a ostatní finanční závazky k obchodování | 7 | 0 | 0 | 0 | 0 |
| | 2.4 Vklady, úvěry a ostatní fin.závazky k obch. vůči úvěr.inst. | 8 | 0 | 0 | 0 | 0 |
| | 2.5 Vklady, úvěry a ost.fin.závaz.k obch.vůči j.os.než úvěr.inst | 9 | 0 | 0 | 0 | 0 |
| | 2.6 Ostatní finanční závazky k obchodování sektorově nečleněné | 10 | 0 | 0 | 0 | 0 |
| | 2.7 Emitované dluhové CP určené k odkupu v krátkém období | 11 | 0 | 0 | 0 | 0 |
| 3. | Finanční závazky v reálné hodnotě vykázané do zisku/ztráty | 12 | 0 | 0 | 0 | 0 |
| | 3.1 Vklady,úvěry a ostatní finanční závazky v RH vykázané do Z/Z | 13 | 0 | 0 | 0 | 0 |
| | 3.2 Vklady,úvěry a ost.fin.závaz.v RH vyk.do Z/Z vůči úvěr.inst. | 14 | 0 | 0 | 0 | 0 |
| | 3.3 Vklady a ost.fin.záv.v RH vyk.do Z/Z vůči j.os.než úvěr.inst | 15 | 0 | 0 | 0 | 0 |
| | 3.4 Ostatní fin.závazky v RH hodnotě vykáz.do Z/Z sektor.nečlen. | 16 | 0 | 0 | 0 | 0 |
| | 3.5 Emitované dluhové CP v RH vykázané do zisku nebo ztráty | 17 | 0 | 0 | 0 | 0 |
| | 3.6 Podřízené závazky v RH vykázané do zisku nebo ztráty | 18 | 0 | 0 | 0 | 0 |
| 4. | Finanční závazky v naběhlé hodnotě | 19 | 70 662 785 | 68 428 960 | 67 234 831 | 66 621 780 |
| | 4.1 Vklady, úvěry a ostatní finanční závazky v naběhlé hodnotě | 20 | 70 110 419 | 67 876 475 | 66 682 173 | 66 069 004 |
| | 4.1.1 Vklady a ost.fin.závazky v naběhlé hodnotě vůči úvěr.inst. | 21 | 2 824 227 | 3 243 546 | 2 458 860 | 1 002 545 |
| | 4.1.2 Vklady a ost.fin.záv.v naběhlé hodn.vůči j.os.než úvěr.inst. | 22 | 67 201 881 | 64 566 472 | 64 163 624 | 64 991 212 |
| | 4.2 Ostatní finanční závazky v naběhlé hodnotě sektor.nečleněné | 23 | 84 311 | 66 456 | 59 690 | 75 247 |
| | 4.3 Emitované dluhové cenné papíry v naběhlé hodnotě | 24 | 0 | 0 | 0 | 0 |
| | 4.4 Podřízené závazky v naběhlé hodnotě | 25 | 552 366 | 552 485 | 552 658 | 552 776 |
| 5. | Finanční závazky spojené s převáděnými aktivy | 26 | 0 | 0 | 0 | 0 |

| | | | | | | |
|--------------|---|----|------------------|------------------|------------------|------------------|
| 6. | Zajišťovací deriváty se zápornou reálnou hodnotou | 27 | 0 | 0 | 0 | 0 |
| | 6.1 Zajišť. deriváty se zápornou RH - zajištění reálné hodnoty | 28 | 0 | 0 | 0 | 0 |
| | 6.2 Zajišť. deriváty se zápornou RH - zajištění peněžních toků | 29 | 0 | 0 | 0 | 0 |
| | 6.3 Zajišť.deriváty s záp.RH- zaj.čistých investic do zahr.jedn. | 30 | 0 | 0 | 0 | 0 |
| | 6.4 Zajišť.deriváty se zápornou RH-zajištění úrok.rizika - RH | 31 | 0 | 0 | 0 | 0 |
| | 6.5 Zajišť.deriváty s záp.RH-zajištění úrok.rizika-peněžní toky | 32 | 0 | 0 | 0 | 0 |
| 7. | Záporné změny reál. hodnoty portfolia zajišťovaných nástrojů | 33 | 0 | 0 | 0 | 0 |
| 8. | Rezervy | 34 | 26 052 | 25 662 | 24 885 | 26 318 |
| | 8.1 Rezervy na restrukturalizace | 35 | 0 | 0 | 0 | 0 |
| | 8.2 Rezervy na daně a soudní spory | 36 | 0 | 0 | 0 | 0 |
| | 8.3 Rezervy na důchody a podobné závazky | 37 | 0 | 0 | 0 | 0 |
| | 8.4 Rezervy na podrozvahové položky | 38 | 0 | 0 | 0 | 0 |
| | 8.5 Rezervy na nevýhodné smlouvy | 39 | 0 | 0 | 0 | 0 |
| | 8.6 Ostatní rezervy | 40 | 26 052 | 25 662 | 24 885 | 26 318 |
| 9. | Daňové závazky | 41 | 126 054 | 69 068 | 31 142 | 2 674 |
| | 9.1 Závazky ze splatné daně | 42 | 0 | 0 | 0 | 0 |
| | 9.2 Závazky z odložené daně | 43 | 126 054 | 69 068 | 31 142 | 2 674 |
| 10. | Ostatní závazky | 44 | 1 033 019 | 1 074 482 | 1 096 407 | 1 123 696 |
| | Základní kapitál družstev splatný na požádání | 45 | XX | XX | XX | XX |
| 11. | Závazky spojené s vyřazovanými skupinami určenými k prodeji | 46 | 0 | 0 | 0 | 0 |
| 12-19 | Vlastní kapitál celkem | 47 | 4 214 169 | 3 839 671 | 3 466 971 | 3 132 502 |
| 12. | Základní kapitál | 48 | 500 000 | 500 000 | 500 000 | 500 000 |
| | 12.1 Splacený základní kapitál | 49 | 500 000 | 500 000 | 500 000 | 500 000 |
| | 12.2 Nesplacený základní kapitál | 50 | 0 | 0 | 0 | 0 |
| 13. | Emisní ážio | 51 | 0 | 0 | 0 | 0 |
| 14. | Další vlastní kapitál | 52 | 0 | 0 | 0 | 0 |
| | 14.1 Kapitálová složka finančních nástrojů | 53 | 0 | 0 | 0 | 0 |
| | 14.2 Ostatní kapitálové nástroje | 54 | 0 | 0 | 0 | 0 |
| 15. | Fondy z přecenění a ostatní oceňovací rozdíly | 55 | 477 501 | 259 129 | 106 323 | -57 475 |
| | 15.1 Oceňovací rozdíly z hmotného majetku | 56 | 0 | 0 | 0 | 0 |

| | | | | | | |
|------------|---|----|------------------|------------------|------------------|------------------|
| | 15.2 Oceňovací rozdíly z nehmotného majetku | 57 | 0 | 0 | 0 | 0 |
| | 15.3 Zajištění čistých investic do zahraničních jednotek | 58 | 0 | 0 | 0 | 0 |
| | 15.4 Zajištění peněžních toků | 59 | 0 | 0 | 0 | 0 |
| | 15.5 Oceňovací rozdíly z realizovatelných finančních aktiv | 60 | 477 501 | 259 129 | 106 323 | -57 475 |
| | 15.6 Oceň.rozdíly z neoběž.aktiv a ukončov.čin.určených k prodeji | 61 | 0 | 0 | 0 | 0 |
| | 15.7 Ostatní oceňovací rozdíly | 62 | 0 | 0 | 0 | 0 |
| 16. | Rezervní fondy | 63 | 1 107 138 | 1 107 138 | 1 107 138 | 1 107 138 |
| 17. | Nerozdělený zisk (nehrazená ztráta) z předchozích období | 64 | 1 389 862 | 1 389 862 | 1 389 862 | 1 389 862 |
| 18. | Vlastní akcie | 65 | 0 | 0 | 0 | 0 |
| 19. | Zisk (ztráta) za běžné účetní období | 66 | 739 668 | 583 542 | 363 648 | 192 977 |

b) VÝKAZ ZISKU A ZTRÁTY

| | | tis. Kč | | | | |
|------------|---|------------|-------------------|-------------------|------------------|-----------------|
| | | 31.12.2009 | 30.09.2009 | 30.06.2009 | 31.03.2009 | |
| 1. | Zisk z finanční a provozní činnosti | 1 | 1 567 327 | 1 175 974 | 767 546 | 381 633 |
| 1.1 | Úrokové výnosy | 2 | 3 247 553 | 2 406 577 | 1 584 013 | 783 313 |
| | 1.1.1 Úroky z pohledávek vůči centrálním bankám | 3 | 16 824 | 13 375 | 10 195 | 5 926 |
| | 1.1.2 Úroky z finančních aktiv k obchodování | 4 | 0 | 0 | 0 | 0 |
| | 1.1.3 Úroky z finanč. aktiv v reálné hodnotě vykázaných do Z/Z | 5 | 0 | 0 | 0 | 0 |
| | 1.1.4 Úroky z realizovatelných finančních aktiv | 6 | 1 106 172 | 829 278 | 550 034 | 272 896 |
| | 1.1.5 Úroky z úvěrů a jiných pohledávek | 7 | 2 124 237 | 1 563 254 | 1 023 487 | 504 362 |
| | 1.1.6 Úroky z finančních investic držných do splatnosti | 8 | 0 | 0 | 0 | 0 |
| | 1.1.7 Zisk ze zajišťovacích úrokových derivátů | 9 | 0 | 0 | 0 | 0 |
| | 1.1.8 Úroky z ostatních aktiv | 10 | 321 | 310 | 297 | 129 |
| 1.2 | Úrokové náklady | 11 | -1 792 613 | -1 348 418 | -897 772 | -447 954 |
| | 1.2.1 Úroky na vklady, úvěry a ost.fin.závazky vůči centr.bankám | 12 | 0 | 0 | 0 | 0 |
| | 1.2.2 Úroky na finanční závazky k obchodování | 13 | 0 | 0 | 0 | 0 |
| | 1.2.3 Úroky na finanč. závazky v reálné hodnotě vykázané do Z/Z | 14 | 0 | 0 | 0 | 0 |
| | 1.2.4 Úroky na finanční závazky v naběhlé hodnotě | 15 | 0 | 0 | 0 | 0 |
| | 1.2.5 Ztráta ze zajišťovacích úrokových derivátů | 16 | 0 | 0 | 0 | 0 |
| | 1.2.6 Úroky na ostatní závazky | 17 | -1 792 613 | -1 348 418 | -897 772 | -447 954 |
| | 1.2.7 Náklady na základní kapitál splatný na požádání | 18 | 0 | 0 | 0 | 0 |
| 1.3 | Výnosy z dividend | 19 | 0 | 0 | 0 | 0 |
| | 1.3.1 Výnosy z dividend z finančních aktiv k obchodování | 20 | 0 | 0 | 0 | 0 |
| | 1.3.2 Výnosy z dividend z finan.aktiv v RH vykázaných do Z/Z | 21 | 0 | 0 | 0 | 0 |
| | 1.3.3 Výnosy z dividend z realizovatelných finančních aktiv | 22 | 0 | 0 | 0 | 0 |
| | 1.3.4 Výnosy z dividend od přidružených a ovládaných osob | 23 | 0 | 0 | 0 | 0 |
| 1.4 | Výnosy z poplatků a provizí | 24 | 660 365 | 504 904 | 338 196 | 170 353 |
| | 1.4.1 Poplatky a provize z operací s finan.nástroji pro zákazníky | 25 | 0 | 0 | 0 | 0 |
| | 1.4.1.1 Poplatky a provize z obstarání emisí | 26 | 0 | 0 | 0 | 0 |
| | 1.4.1.2 Poplatky a provize z obstarání finančních nástrojů | 27 | 0 | 0 | 0 | 0 |
| | 1.4.1.3 Poplatky a provize za poradenskou činnost | 28 | 0 | 0 | 0 | 0 |

| | | | | | | |
|------------|---|-----------|-----------------|-----------------|-----------------|-----------------|
| | 1.4.2 Poplatky a provize z clearingů a vypořádání | 29 | 0 | 0 | 0 | 0 |
| | 1.4.3 Poplatky a provize za obhospodařování hodnot | 30 | 0 | 0 | 0 | 0 |
| | 1.4.4 Poplatky a provize za správu, úschovu a uložení hodnot | 31 | 0 | 0 | 0 | 0 |
| | 1.4.5 Poplatky a provize z příslibů a záruk | 32 | 0 | 0 | 0 | 0 |
| | 1.4.6 Poplatky a provize z platebního styku | 33 | 0 | 0 | 0 | 0 |
| | 1.4.7 Poplatky a provize ze strukturovaného financování | 34 | 0 | 0 | 0 | 0 |
| | 1.4.8 Poplatky a provize ze sekuritizace | 35 | 0 | 0 | 0 | 0 |
| | 1.4.9 Poplatky a provize z ostatních služeb | 36 | 660 365 | 504 904 | 338 196 | 170 353 |
| 1.5 | Náklady na poplatky a provize | 37 | -521 406 | -366 625 | -244 793 | -117 403 |
| | 1.5.1 Poplatky a provize na operace s finančními nástroji | 38 | -412 | -292 | -202 | -120 |
| | 1.5.2 Poplatky a provize na obhospodařování hodnot | 39 | 0 | 0 | 0 | 0 |
| | 1.5.3 Poplatky a provize na správu, úschovu a uložení hodnot | 40 | 0 | 0 | 0 | 0 |
| | 1.5.4 Poplatky a provize na clearing a vypořádání | 41 | -500 | -329 | -237 | -68 |
| | 1.5.5 Poplatky a provize na sekuritizaci | 42 | 0 | 0 | 0 | 0 |
| | 1.5.6 Poplatky a provize na ostatní služby | 43 | -520 495 | -366 004 | -244 353 | -117 215 |
| 1.6 | Realizované Z/Z z finan.aktiv a závazků nevykáz. v RH do Z/Z | 44 | 0 | 0 | 0 | 0 |
| | 1.6.1 Zisk (ztráta) z realizovatelných finančních aktiv | 45 | 0 | 0 | 0 | 0 |
| | 1.6.2 Zisk (ztráta) z úvěrů a jiných pohledávek | 46 | 0 | 0 | 0 | 0 |
| | 1.6.3 Zisk (ztráta) z finančních investic držených do splatnosti | 47 | 0 | 0 | 0 | 0 |
| | 1.6.4 Zisk (ztráta) z finančních závazků v naběhlé hodnotě | 48 | 0 | 0 | 0 | 0 |
| | 1.6.5 Zisk (ztráta) z ostatních závazků | 49 | 0 | 0 | 0 | 0 |
| 1.7 | Zisk (ztráta) z finančních aktiv a závazků k obchodování | 50 | 0 | 0 | 0 | 0 |
| | 1.7.1 Zisk (ztráta) z kapitálových nástrojů a akciových derivátů | 51 | 0 | 0 | 0 | 0 |
| | 1.7.2 Zisk (ztráta) z úrokových nástrojů (včetně úrok. derivátů) | 52 | 0 | 0 | 0 | 0 |
| | 1.7.3 Zisk (ztráta) z měnových nástrojů (včetně měn. derivátů) | 53 | 0 | 0 | 0 | 0 |
| | 1.7.4 Zisk (ztráta) z úvěrových nástrojů (včetně úvěr. derivátů) | 54 | 0 | 0 | 0 | 0 |
| | 1.7.5 Zisk (ztráta) z komodit a komoditních derivátů | 55 | 0 | 0 | 0 | 0 |
| | 1.7.6 Zisk (ztráta) z ostatních nástrojů včetně hybridních | 56 | 0 | 0 | 0 | 0 |
| 1.8 | Zisk (ztráta) z finan. aktiv a závazků v RH vykázané do Z/Z | 57 | 0 | 0 | 0 | 0 |
| 1.9 | Zisk (ztráta) ze zajišťovacího účetnictví | 58 | 0 | 0 | 0 | 0 |

| | | | | | | |
|-------------|--|----|-----------------|-----------------|-----------------|-----------------|
| 1.10 | Kurzové rozdíly | 59 | -231 | -170 | -96 | -66 |
| 1.11 | Zisk (ztráta) z odúčtování aktiv j. než držených k prodeji | 60 | 544 | 324 | 30 | 17 |
| 1.12 | Ostatní provozní výnosy | 61 | 7 241 | 5 865 | 6 153 | 3 021 |
| 1.13 | Ostatní provozní náklady | 62 | -34 126 | -26 482 | -18 186 | -9 647 |
| 2. | Správní náklady | 63 | -582 140 | -421 843 | -300 288 | -136 657 |
| 2.1 | Náklady na zaměstnance | 64 | -273 332 | -208 416 | -139 377 | -70 547 |
| | 2.1.1 Mzdy a platy | 65 | -195 005 | -147 889 | -98 023 | -49 352 |
| | 2.1.2 Sociální a zdravotní pojištění | 66 | -58 807 | -45 680 | -30 710 | -16 715 |
| | 2.1.3 Penzijní a podobné výdaje | 67 | -5 864 | -4 618 | -3 251 | -1 456 |
| | 2.1.4 Náklady na dočasné zaměstnance | 68 | -1 642 | -1 451 | -1 077 | -654 |
| | 2.1.5 Odměny - vlastní kapitálové nástroje | 69 | 0 | 0 | 0 | 0 |
| | 2.1.6 Ostatní náklady na zaměstnance | 70 | -12 014 | -8 778 | -6 316 | -2 370 |
| 2.2 | Ostatní správní náklady | 71 | -308 808 | -213 427 | -160 911 | -66 109 |
| | 2.2.1 Náklady na reklamu | 72 | -112 601 | -67 055 | -62 242 | -15 907 |
| | 2.2.2 Náklady na poradenství | 73 | -3 703 | -2 605 | -1 515 | -734 |
| | 2.2.3 Náklady na informační technologie | 74 | -32 001 | -28 317 | -17 638 | -11 556 |
| | 2.2.4 Náklady na outsourcing | 75 | -750 | -500 | -313 | -125 |
| | 2.2.5 Nájemné | 76 | -40 698 | -30 331 | -20 050 | -9 939 |
| | 2.2.6 Jiné správní náklady | 77 | -119 055 | -84 618 | -59 155 | -27 848 |
| 3. | Odpisy | 78 | -57 265 | -43 073 | -28 530 | -14 102 |
| | 3.1 Odpisy pozemků, budov a zařízení | 79 | -26 613 | -20 167 | -13 452 | -6 666 |
| | 3.2 Odpisy investic do nemovitostí | 80 | 0 | 0 | 0 | 0 |
| | 3.3 Odpisy nehmotného majetku | 81 | -30 652 | -22 906 | -15 078 | -7 436 |
| 4. | Tvorba rezerv | 82 | 1 469 | 1 859 | 2 636 | 1 203 |
| 5. | Ztráty ze znehodnocení | 83 | -132 282 | -88 870 | -56 923 | -23 619 |
| | 5.1 Ztráty ze znehodnocení fin.aktiv nevykázaných v RH do Z/Z | 84 | -132 282 | -88 870 | -56 923 | -23 619 |
| | 5.1.1 Ztráty ze znehodnocení finančních aktiv v pořizovací ceně | 85 | 0 | 0 | 0 | 0 |
| | 5.1.2 Ztráty ze znehodnocení realizovatelných finančních aktiv | 86 | 0 | 0 | 0 | 0 |
| | 5.1.3 Ztráty ze znehodnocení úvěrů a jiných pohledávek | 87 | -132 282 | -88 870 | -56 923 | -23 619 |
| | 5.1.4 Ztráty ze znehodnocení finan.investic držených do splatnosti | 88 | 0 | 0 | 0 | 0 |

| | | | | | | |
|-------------|---|-----|----------------|----------------|----------------|----------------|
| | 5.2 Ztráty ze znehodnocení nefinančních aktiv | 89 | 0 | 0 | 0 | 0 |
| | 5.2.1 Ztráty ze znehodnocení pozemků, budov a zařízení | 90 | 0 | 0 | 0 | 0 |
| | 5.2.2 Ztráty ze znehodnocení z investic do nemovitostí | 91 | 0 | 0 | 0 | 0 |
| | 5.2.3 Ztráty ze znehodnocení goodwillu | 92 | 0 | 0 | 0 | 0 |
| | 5.2.4 Ztráty ze znehodnocení nehmotného majetku | 93 | 0 | 0 | 0 | 0 |
| | 5.2.5 Ztráty ze znehodnocení účastí v přídr.a ovlád.os.a sp.podn. | 94 | 0 | 0 | 0 | 0 |
| | 5.2.6 Ztráty ze znehodnocení ostatních nefinančních aktiv | 95 | 0 | 0 | 0 | 0 |
| 6. | Negativní goodwill bezprostředně zahrnutý do výkazu Z/Z | 96 | 0 | 0 | 0 | 0 |
| 7. | Podíl na Z/Z přídr. a ovládaných osob a společných podniků | 97 | 0 | 0 | 0 | 0 |
| 8. | Zisk nebo ztráta z neoběžných aktiv a vyřazovaných skupin | 98 | 0 | 0 | 0 | 0 |
| 1- 8 | Zisk nebo ztráta z pokračujících činností před zdaněním | 99 | 797 110 | 624 048 | 384 440 | 208 459 |
| 9. | Náklady na daň z příjmů | 100 | -57 442 | -40 506 | -20 792 | -15 482 |
| | Zisk nebo ztráta z pokračujících činností po zdanění | 101 | 739 668 | 583 542 | 363 648 | 192 977 |
| | Zisk nebo ztráta z ukončované činnosti po zdanění | 102 | 0 | 0 | 0 | 0 |
| 10. | Zisk nebo ztráta po zdanění | 103 | 739 668 | 583 542 | 363 648 | 192 977 |

c) Informace o pohledávkách z fin. činností bez selhání a se selháním

Hodnota před znehodnocením

| | | 31.12.2009 | 30.09.2009 | 30.06.2009 | tis. Kč 31.03.2009 |
|---|----|------------|------------|------------|-----------------------|
| Pohledávky z finančních činností celkem | 1 | 45 609 300 | 43 984 306 | 42 018 256 | 40 518 538 |
| Pohledávky za úvěrovými institucemi | 2 | 7 567 | 655 | 2 081 | 1 018 |
| Pohledávky za úvěrovými institucemi bez selhání | 3 | 7 567 | 655 | 2 081 | 1 018 |
| Standardní pohledávky za úvěrovými institucemi | 4 | 7 567 | 655 | 2 081 | 1 018 |
| Sledované pohledávky za úvěrovými institucemi | 5 | 0 | 0 | 0 | 0 |
| Pohledávky za úvěrovými institucemi se selháním | 6 | 0 | 0 | 0 | 0 |
| Nestandardní pohledávky za úvěrovými institucemi | 7 | 0 | 0 | 0 | 0 |
| Pochybné pohledávky za úvěrovými institucemi | 8 | 0 | 0 | 0 | 0 |
| Ztrátové pohledávky za úvěrovými institucemi | 9 | 0 | 0 | 0 | 0 |
| Pohledávky za jinými osobami než úvěr.institucemi | 10 | 45 601 733 | 43 983 651 | 42 016 176 | 40 517 520 |
| Pohledávky za j. osobami než úvěr.institucemi bez selhání | 11 | 44 534 671 | 43 044 433 | 41 305 662 | 39 841 741 |

| | | | | | |
|--|----|------------|------------|------------|------------|
| Standardní pohledávky za jinými osobami než úvěr.institucemi | 12 | 43 849 675 | 42 313 679 | 40 447 146 | 38 980 723 |
| Sledované pohledávky za jin. osobami než úvěr.institucemi | 13 | 684 996 | 730 754 | 858 516 | 861 018 |
| Pohledávky za jin. osobami než úvěr.institucemi se selháním | 14 | 1 067 061 | 939 218 | 710 514 | 675 779 |
| Nestandardní pohledávky za jin. osobami než úvěr.institucemi | 15 | 485 389 | 390 879 | 186 886 | 179 672 |
| Pochybné pohledávky za jinými osobami než úvěr.institucemi | 16 | 127 604 | 112 079 | 100 273 | 106 827 |
| Ztrátové pohledávky za jinými osobami než úvěr.institucemi | 17 | 454 068 | 436 259 | 423 355 | 389 280 |

Účetní hodnota (netto)

tis. Kč

| | | 31.12.2009 | 30.09.2009 | 30.06.2009 | 31.03.2009 |
|--|----|------------|------------|------------|------------|
| Pohledávky z finančních činností celkem | 1 | 44 978 279 | 43 398 161 | 41 466 206 | 40 001 151 |
| Pohledávky za úvěrovými institucemi | 2 | 7 567 | 655 | 2 081 | 1 018 |
| Pohledávky za úvěrovými institucemi bez selhání | 3 | 7 567 | 655 | 2 081 | 1 018 |
| Standardní pohledávky za úvěrovými institucemi | 4 | 7 567 | 655 | 2 081 | 1 018 |
| Sledované pohledávky za úvěrovými institucemi | 5 | 0 | 0 | 0 | 0 |
| Pohledávky za úvěrovými institucemi se selháním | 6 | 0 | 0 | 0 | 0 |
| Nestandardní pohledávky za úvěrovými institucemi | 7 | 0 | 0 | 0 | 0 |
| Pochybné pohledávky za úvěrovými institucemi | 8 | 0 | 0 | 0 | 0 |
| Ztrátové pohledávky za úvěrovými institucemi | 9 | 0 | 0 | 0 | 0 |
| Pohledávky za jinými osobami než úvěr.institucemi | 10 | 44 970 712 | 43 397 505 | 41 464 125 | 40 000 134 |
| Pohledávky za j. osobami než úvěr.institucemi bez selhání | 11 | 44 475 773 | 42 980 290 | 41 223 607 | 39 761 145 |
| Standardní pohledávky za jinými osobami než úvěr.institucemi | 12 | 43 849 675 | 42 313 679 | 40 447 146 | 38 980 723 |
| Sledované pohledávky za jin. osobami než úvěr.institucemi | 13 | 626 098 | 666 611 | 776 461 | 780 422 |
| Pohledávky za jin. osobami než úvěr.institucemi se selháním | 14 | 494 939 | 417 216 | 240 519 | 238 988 |
| Nestandardní pohledávky za jin. osobami než úvěr.institucemi | 15 | 385 890 | 307 541 | 139 681 | 139 780 |
| Pochybné pohledávky za jinými osobami než úvěr.institucemi | 16 | 54 725 | 52 108 | 49 448 | 50 895 |
| Ztrátové pohledávky za jinými osobami než úvěr.institucemi | 17 | 54 325 | 57 566 | 51 390 | 48 313 |

Opravné položky k jednotlivým pohledávkám

tis. Kč

| | | 31.12.2009 | 30.09.2009 | 30.06.2009 | 31.03.2009 |
|--|----|------------|------------|------------|------------|
| Pohledávky z finančních činností celkem | 1 | 631 021 | 586 146 | 552 050 | 517 386 |
| Pohledávky za úvěrovými institucemi | 2 | 0 | 0 | 0 | 0 |
| Pohledávky za úvěrovými institucemi bez selhání | 3 | 0 | 0 | 0 | 0 |
| Standardní pohledávky za úvěrovými institucemi | 4 | 0 | 0 | 0 | 0 |
| Sledované pohledávky za úvěrovými institucemi | 5 | 0 | 0 | 0 | 0 |
| Pohledávky za úvěrovými institucemi se selháním | 6 | 0 | 0 | 0 | 0 |
| Nestandardní pohledávky za úvěrovými institucemi | 7 | 0 | 0 | 0 | 0 |
| Pochybné pohledávky za úvěrovými institucemi | 8 | 0 | 0 | 0 | 0 |
| Ztrátové pohledávky za úvěrovými institucemi | 9 | 0 | 0 | 0 | 0 |
| Pohledávky za jinými osobami než úvěr.institucemi | 10 | 631 021 | 586 146 | 552 050 | 517 386 |
| Pohledávky za j. osobami než úvěr.institucemi bez selhání | 11 | 58 899 | 64 143 | 82 055 | 80 596 |
| Standardní pohledávky za jinými osobami než úvěr.institucemi | 12 | 0 | 0 | 0 | 0 |
| Sledované pohledávky za jin. osobami než úvěr.institucemi | 13 | 58 899 | 64 143 | 82 055 | 80 596 |
| Pohledávky za jin. osobami než úvěr.institucemi se selháním | 14 | 572 122 | 522 003 | 469 995 | 436 791 |
| Nestandardní pohledávky za jin. osobami než úvěr.institucemi | 15 | 99 499 | 83 338 | 47 205 | 39 892 |
| Pochybné pohledávky za jinými osobami než úvěr.institucemi | 16 | 72 879 | 59 971 | 50 825 | 55 932 |
| Ztrátové pohledávky za jinými osobami než úvěr.institucemi | 17 | 399 744 | 378 693 | 371 965 | 340 967 |

d) Informace o pohledávkách bez znehodnocení a se znehodnocením

Pohledávky bez znehodnocení

tis. Kč

| | | 31.12.2009 | 30.09.2009 | 30.06.2009 | 31.03.2009 |
|--|-----|------------|------------|------------|------------|
| Pohledávky oceňované naběhlou hodnotou | 3.1 | 44 042 345 | 42 513 458 | 40 657 252 | 39 195 078 |
| Pohledávky oceňované reálnou hodnotou | | 0 | 0 | 0 | 0 |
| Pohledávky bez znehodnocení - netto účetní hodnota | 3.7 | 44 042 345 | 42 513 458 | 40 657 252 | 39 195 078 |

Pohledávky se znehodnocením

| | | 31.12.2009 | 30.09.2009 | 30.06.2009 | tis. Kč 31.03.2009 |
|---|-----|------------|------------|------------|-----------------------|
| Pohledávky oceňované naběhlou hodnotou | | 1 586 693 | 1 509 274 | 1 388 732 | 1 351 761 |
| Pohledávky oceňované reálnou hodnotou | | 0 | 0 | 0 | 0 |
| Hodnota před znehodnocením | 9.1 | 1 586 693 | 1 509 274 | 1 388 732 | 1 351 761 |
| Opravné položky u pohledávek oceňovaných naběhlou hodnotou | | 634 789 | 589 821 | 555 732 | 521 068 |
| Kumulované ztráta u pohledávek oceňovaných reálnou hodnotou | | 0 | 0 | 0 | 0 |
| Opravné položky a kumulovaná ztráta celkem | 9.3 | 634 789 | 589 821 | 555 732 | 521 068 |
| Pohledávky oceňované naběhlou hodnotou netto | | 951 903 | 919 453 | 833 000 | 830 693 |
| Pohledávky oceňované reálnou hodnotou netto | | 0 | 0 | 0 | 0 |
| Pohledávky se znehodnocením - netto účetní hodnota | 9.7 | 951 903 | 919 453 | 833 000 | 830 693 |

e) Informace o restrukturalizovaných pohledávkách

| | 31.12.2009 | 30.09.2009 | 30.06.2009 | tis. Kč 31.03.2009 |
|--|------------|------------|------------|-----------------------|
| | 73 282 | 13 025 | 7 236 | 3 811 |

g) poměrové ukazatele

| | | 31.12.2009 | 30.09.2009 | 30.06.2009 | tis. Kč 31.03.2009 |
|----|--|------------|------------|------------|-----------------------|
| 1. | ukazatel kapitálové přiměřenost | 11,14 | 11,37 | 11,55 | 11,83 |
| 2. | rentabilita průměrných aktiv (ROAA) | 1,02 | 1,09 | 1,03 | 1,09 |
| 3. | rentabilita průměrného vlastního kapitálu (ROAE) | 28,18 | 30,09 | 28,95 | 33,15 |
| 4. | aktiva na 1 zaměstnance | 205 573 | 199 559 | 195 256 | 191 640 |
| 5. | správní náklady na jednoho zaměstnance | 1 573 | 1 528 | 1 632 | 1 477 |
| 6. | zisk nebo ztráta po zdanění na jednoho zaměstnance | 1 999 | 2 114 | 1 976 | 2 086 |

6. ÚDAJE O PLNĚNÍ PRAVIDEL OBEZŘETNÉHO PODNIKÁNÍ**Údaje o kapitálu**

a) Základní kapitál Banky je plně upsán a splacen, činí 500 mil. Kč a je rozdělen na 5 000 ks kmenových akcií na jméno v nominální hodnotě 100 000 Kč na akcii. Akcie jsou v zaknihované podobě a nejsou volně obchodovatelné.

Vedle základního kapitálu vstupují do původního kapitálu (Tier 1) též rezervní fondy a ostatní fondy ze zisku ve výši 1 107 mil. Kč a nerozdělený zisk z předchozích období ve výši 1 390 mil. Kč, naopak se odčítá nehmotný majetek ve výši 241 mil. Kč.

Banka přijala podřízený dluh v celkovém nominálním objemu 550 mil. Kč, který je úročen proměnlivou sazbou vázanou na tříměsíční PRIBOR a má splatnost k 30.4.2014. Podřízený dluh je jedinou součástí dodatkového kapitálu (Tier 2).

Kapitál Banky se skládá z původního kapitálu (Tier 1), dodatkového kapitálu (Tier 2) a je snižován nedostatkem v krytí očekávaných úvěrových ztrát ve výši 2,1 mil. Kč.

| | | | 31.12.2009*) | 30.09.2009*) | 30.06.2009*) | tis. Kč 31.03.2009*) |
|----|--|----|--------------|--------------|--------------|-------------------------|
| b) | Souhrnná výše původního kapitálu (složka Tier 1) | 2 | 2 755 806 | 2 756 923 | 2 756 823 | 2 760 732 |
| c) | Souhrnná výše dodatkového kapitálu (složka Tier 2) | 22 | 552 366 | 552 485 | 552 658 | 552 776 |
| d) | Souhrnná výše kapitálu na krytí tržního rizika (složka Tier 3) | 36 | 0 | 0 | 0 | 0 |
| e) | Souhrnná výše odčitatelných položek | 19 | 241 194 | 240 077 | 240 178 | 236 269 |
| | z toho nedostatek v krytí očekávaných úvěrových ztrát u IRB | 33 | 2 091 | 2 327 | 2 379 | 2 324 |
| f) | Souhrnná výše kapitálu po zohlednění odčitatelných položek a stanovených limitů položek kapitálu | 1 | 3 306 082 | 3 307 081 | 3 307 102 | 3 311 184 |

Údaje o kapitálových požadavcích

a) MPSS je ovládána Komerční bankou, a.s., tedy tuzemskou ovládající osobou a jako taková nemá (dle § 12c zákona č. 21/1992 Sb.) povinnost na individuální úrovni posuzovat dostatečnost vnitřně stanoveného kapitálu. MPSS však participuje na posuzování vnitřně stanoveného kapitálu na úrovni skupiny Komerční banky, a.s.

| | | | 31.12.2009*) | 30.09.2009*) | 30.06.2009*) | tis. Kč 31.03.2009*) |
|----|--|----|--------------|--------------|--------------|-------------------------|
| b) | Výše kapitálových požadavků | 1 | 2 374 875 | 2 327 213 | 2 289 780 | 2 239 266 |
| | 1. k úvěrovému riziku celkem | 2 | 2 226 168 | 2 178 506 | 2 141 073 | 2 110 065 |
| | 1.1 k úvěrovému riziku podle standardizovaného přístupu | 3 | 1 893 689 | 1 854 678 | 1 808 904 | 1 773 518 |
| | v tom: Kap. pož. při STA v IRB k expoz. vůči centr.vládám a bankám | 5 | 0 | 0 | 0 | 0 |
| | Kap. pož. při STA v IRB k expoz. vůči institucím | 10 | 0 | 0 | 0 | 0 |
| | Kap. pož. při STA v IRB k podnikovým expoz. | 23 | 52 374 | 55 768 | 46 705 | 43 012 |
| | Kap. pož. při STA v IRB k retailovým expoz. | 24 | 1 841 315 | 1 798 910 | 1 762 200 | 1 730 507 |
| | Kap. pož. při STA v IRB k ostatním expoz. | 26 | 0 | 0 | 0 | 0 |
| | 1.2 k úvěrovému riziku podle přístupu IRB celkem | 28 | 332 479 | 323 828 | 332 168 | 336 547 |
| | Kap. pož. k úvěr. riziku při IRB k vybr. expozicím celkem | 29 | 292 228 | 282 997 | 290 549 | 293 201 |
| | Kap. pož. při IRB k expoz. vůči centr. vládám a bankám | 30 | 91 457 | 93 704 | 97 476 | 100 666 |
| | Kap. pož. při IRB k expoz. vůči institucím | 31 | 200 771 | 189 293 | 193 072 | 192 535 |
| | Kap. pož. při IRB k podnikovým expoz. | 32 | 0 | 0 | 0 | 0 |
| | Kap. pož. při IRB k retailovým expoz. | 33 | 0 | 0 | 0 | 0 |
| | Kap. pož. k úvěr. riziku při IRB k akciovým expoz. | 34 | 0 | 0 | 0 | 0 |

| | | | | | | |
|--|--|----|---------|---------|---------|---------|
| | Kap. pož. k úvěr. riziku při IRB k sekuritizovaným expoz. | 35 | 0 | 0 | 0 | 0 |
| | Kap. pož. k úvěr. riziku při IRB k ostatním expozicím | 36 | 40 251 | 40 830 | 41 620 | 43 346 |
| | 2. k vypořádacímu riziku | 37 | 0 | 0 | 0 | 0 |
| | 3. k pozičnímu, měnovému a komoditnímu riziku | 38 | 0 | 0 | 0 | 0 |
| | 4. k operačnímu riziku | 45 | 148 707 | 148 707 | 148 707 | 129 201 |
| | 5. k riziku angažovanosti obchodního portfolia | 50 | 0 | 0 | 0 | 0 |
| | 6. ostatních a přechodných vyplývajících za přechodu na přístup IRB nebo přístup AMA | 51 | 0 | 0 | 0 | 0 |

*) podle vyhlášky ČNB č.123/2007 Sb. §208 podle přílohy č. 27

V Praze dne 14.4.2010

Libor Löfler v.r.
místopředseda představenstva
a první náměstek ředitele společnosti

Miroslav Hiršl v.r.
člen představenstva
a náměstek ředitele společnosti